

ИЗВѢСТІЯ

ВАРШАВСКАГО

ПОЛИТЕХНИЧЕСКАГО ИНСТИТУТА

ИМПЕРАТОРА НИКОЛАЯ II.

ВЫПУСКЪ II. — 1904 г.



ВАРШАВА.

ПЕЧ. ВЪ ТИП. АКЦ. ОБЩ. С. ОРГЕЛЬБРАНДА С-ВЕЙ.

1904.

BIBLIOTEKA
POLITECHNICZNEJ
Warszawa, Pl. Jedności 1 (ul. Sienkiewicza) 1

g. 208

Печатано по опредѣленію Совѣта Варшавскаго Политехническаго Института Императора Николая II.

Директоръ *А. Лагорю.*



СОДЕРЖАНІЕ.

1. Отчетъ о командировкѣ въ С.-Петербургъ для участія въ 3-мъ Сѣздѣ дѣятелей по техническому образованію въ Россіи. *С. А. Заборовскаго*. Стр. 1—19.
2. Отчетъ о заграничной командировкѣ въ 1903 году. *П. Н. Рышкова*. Стр. 1—8 съ таблицю.
3. Девонскія отложения профиля Грегоржевице — Скалы — Влохи. *Д. Н. Соболева*. Стр. 81 — 107 съ таблицами (окончаніе).
4. Двѣ формулы для находженія статическихъ моментовъ и моментовъ инерціи криволинейныхъ плоскихъ фигуръ. *Я. В. Столярова*. Стр. 1—14.
5. О вліяніи питанія различными углеводами на развитіе плесеней. Студ. *М. Н. Никольскаго*. Стр. 1—41.
6. О первомъ продуктѣ окисленія апетола. *З. Бенскаго*. (Дипломная работа). Стр. 1—5.
7. Дѣйствія хлористаго ацетила на этиловый эфиръ α -оксизомасляной кислоты. *Л. Гржебскаго*. (Дипломная работа). Стр. 1—4.
8. О продуктахъ окисленія перманганатомъ оптически дѣятельнаго камфена. *Л. Монковскаго*. (Дипломная работа). Стр. 1—14.



Athyris concentrica L. v. B. var. **pentagonalis** Kayser.

1853. *Terebratula concentrica* Schnur, Brach. Eif. S. 198, T. XXVII,
f. 3 c, d.
1871. *Athyris concentrica* var. *pentagonalis* Kayser, Brach. Eif. Z. d.
D. g. G. S. 549.

Плоская, пятиугольнаго очертанія раковина, встрѣчающаяся на Эйфель въ верхне-кальцеоловыхъ и криноидныхъ слояхъ.

Athyris concentrica L. v. B. var. **squamosa** Kayser.

1853. *Terebratula concentrica* Schnur, Brach. Eif., S. 191, T. XLIV,
f. 9.
1871. *Athyris concentrica* var. *squamosa* Kayser, Brach. Eif. Z. d. D.
g. G. S. 549.

Большая, довольно плоская форма съ прямымъ замочнымъ краемъ, съ мало выраженными синусомъ и сѣдломъ. Лобный край значительно приподнять въ сторону малой створки.

На Эйфель встрѣчается въ верхне-кальцеоловыхъ и криноидныхъ слояхъ.

Genus Merista Suess.

Merista plebeja Sowerby.

1840. *Atrypa plebeja* Sow. Geol. Soc. Franc. Ser. 2, vol. 5, pl. XLVI,
f. 12—13.
1844. *Terebratula scalprum* Roem. Rhein. Uebergangsgebirge, S. 68,
T. V, f. 1.
1853. " *prunulum* Schnur, Brach. Eif. S. 190, T. XLIV, f. 3.
1865. *Merista plebeja* Davidson, Mon. Br. Dev. Brach. p. 20, pl. III,
f. 2—6.
1871. " " Kayser, Brach. Eif. Z. d. D, g. G. S. 551.
1884. " " Tschernyschew, Матер. къ изучен. девонск.
отлож. Россіи, стр. 9, табл. 1, фиг. 19.
1894. " " Whidborne, Dev. Fauna, p. 98, pl. XII, f. 3—6.

1895. *Merista plebeja* Holzappel, Obere Mitteldevon im Rhein. Gebirge, S. 244.
 1896. „ „ Gürich, Palaeoz. im Poln. Mittelgebirge. S. 268.

Нѣсколько экземпляровъ изъ криноиднаго известняка (вых. 8) обнаруживаютъ всѣ характерные признаки этого вида.

Начинаясь въ нижнемъ девонѣ, на Рейнѣ *Merista plebeja* пользуется широкимъ распространениемъ въ среднемъ девонѣ — особенно въ кальцеловомъ ярусѣ, въ стрипгоцефаловомъ она уже — рѣже. На Уралѣ найдена въ верхнедевонскомъ известнякѣ о. Колтубана.

Въ Польшѣ, кромѣ вышеупомянутаго мѣстонахожденія, встрѣчается также въ верхнедевонскомъ известнякѣ г. Кадзельни.

Atrypidae.

Genus *Atrypa* Dalman.

Atrypa reticularis L.

(Табл. IX, рис. 3, 4, 5).

1767. *Anomia reticularis* Linné, Systema Naturae. Ed. XII, T. I, pars. II, p. 1152.
 1827. *Atrypa* „ Dalm. Vet. Acad. Handl. S. 43, T. IV, f. 2.
 1838. *Terebratulula prisca* Pusch, Polens Palaeontologie, S. 26.
 1865. *Atrypa reticularis* Davidson, Mon. Br. Devon. Brach. p. 53, pl. X, f. 3. (Синонимика).
 1869. „ „ Zeuschner, Z. d. D. g. G. S. 267.
 1871. „ „ Kayser, Brach, Eifel, Z. d. D. g. G. S. 543. (Синонимика).
 1896. „ „ Gürich, Palaeoz. im Poln. Mittelgebirge. S. 228.
 1901. „ „ Sobolew, Фауна древнѣйш. средне-девонск. отлож. Ц. Польскаго стр. 3.

Видъ пользуется широкимъ распространениемъ въ различныхъ обнаженіяхъ профиля: въ культурюгатомъ мергелистомъ сланцѣ (вых. 2) и известнякѣ (вых. 3) въ кальцеловомъ мергелистомъ (вых. 7) и глинистомъ (вых. 7а и 9) сланцахъ, въ коралловомъ мергелѣ (вых. 10), въ криноидномъ известнякѣ (вых. 8) и въ верхнедевонскомъ известнякѣ около д. Влохи (вых. 13).

Наружный видъ весьма сильно варьируетъ. Очертаніе отъ трехугольнаго до овальнаго. Малая створка то сильно вздута, то почти плоская. Въ кальцеоловомъ мергелистомъ сланцѣ собрано нѣсколько экземпляровъ отдѣльныхъ створокъ—большой и малой.

Внутри большой створки—два сильныхъ зуба, расположенныхъ по бокамъ дельтидальнаго отверстія на значительномъ разстояніи другъ отъ друга. Впечатлѣнія замыкателей помѣщаются въ небольшомъ углубленіи непосредственно подъ макушкой. Съ боковъ и спереди къ нимъ примыкають крупныя впечатлѣнія отмыкателей, окруженные болѣе или менѣе рѣзко выраженнымъ (иногда весьма сильно развитымъ) изогнутымъ валикомъ который при извѣстной толщинѣ принимаетъ видъ почковидныхъ возвышеній.

Внутри малой створки—двѣ сильныя замочныя пластинки ограничивають глубокія зубныя ямки, одна изъ внутреннихъ стѣнокъ которыхъ—именно, та, которая въ то-же время служитъ и стѣнкою раковины—зазубрена (точно также зазубрены упирающіяся въ эту часть ямки концы зубовъ большой створки). Вдоль створки отъ макушки приблизительно до половины длины раковины идетъ плоское возвышеніе, у макушки весьма широкое,—далѣе нѣсколько суживающееся. Въ этомъ суженномъ мѣстѣ возвышеніе имѣетъ видъ складки, состоящей изъ двухъ (продольныхъ) частей, раздѣленныхъ узкой и глубокой щелью. По бокамъ возвышенія расположено по двѣ пары мускульныхъ впечатлѣній.

Кромѣ типичной формы (var. *trigonalis* Gür.), встрѣчающейся наибаче въ кальцеоловомъ мергелистомъ сланцѣ (вых. 7), собрано нѣсколько разновидностей, которыми въ особенности богатъ криноидный известнякъ.—Здѣсь найдены:

var. *trigonalis* Gür.

var. *elongata* Gür.

var. *globosa* Gür.

var. *A* — трехугольнаго очертанія большая раковина, съ очень крупными ребрами. Замочный край образуетъ тупой уголъ.

Var. *clipsoidca*. Совершенно плоская форма правильнаго эллипсоидальнаго (почти круглago) очертанія. Длинная ось эллипса соответствуетъ длинѣ, короткая—ширинѣ раковины. На большой створкѣ вдоль ея проходитъ не сильно развитое срединное возвышеніе. Слабая макушка этой створки поставлена прямо и едва выдается надъ изогнутымъ замочнымъ краемъ. Отъ *Atrypa plana* Kay. (Brach. Eif. Z. d. D. g. G. 1871, S. 545, T. X, f. 3) наша разновидность отличается изогнутымъ замочнымъ краемъ, отсутствіемъ продольной вда-

вленности на малой створкѣ, а также совершенно почти плоскою поверхностью обѣихъ створокъ (у *Atrypa plana* малая створка всегда выпукла, тогда какъ большая, выпуклая въ верхней части, внизу часто—вогнута).

***Atrypa desquamata* Sow.**

(Табл. IX, рис. 6).

1840. *Atrypa desquamata* Sowerby, Transact. of the Geologic. Society, Vol. V, 2 ser. pl. LVI, f. 19—20.
 1853. *Terebratula insquamosa* Schnur, Brach. Eif. S. 182, T. XXIV, f. 5a.
 1853. „ *zonata* Schnur, Ib. f. 6.
 1865. *Atrypa desquamata* Davidson, Mon. Br. Devon. Brach. p. 58, pl. X, f. 9—13; pl. XI, f. 1—9.
 1871. „ *reticularis* var. *desquamata* Kayser, Brach. Eifel, Z. d. D. g. G. S. 544.
 1896. „ *desquamata* Gürich, Palaeoz. im Poln. Mittelgebirg. S. 271.

Видъ встрѣченъ мною въ кальцеоловомъ мергелистомъ (вых. 7) и глинистомъ (вых. 9) сланцахъ, въ криноидномъ известнякѣ (вых. 8) и въ верхнедевонскомъ известнякѣ около д. Влохи (вых. 13).

Внутреннее строеніе створокъ въ общемъ сходно съ предыдущимъ видомъ, только раковина обыкновенно значительно тоньше, и вышеупомянутыхъ почковидныхъ возвышеній, окружающихъ мускульныя отпечатки въ малой створкѣ *Atrypa reticularis*, здѣсь не наблюдается.

Распространенная девонская окаменѣлость.

***Atrypa aspera* Schloth.**

(Табл. IX, рис. 7, 8).

1813. *Terebratula aspera* Schlotheim, Leonhard's Taschenbuch, S. 74, T. I, f. 7.
 1827. *Atrypa* „ Dalm. Vetensk. Acad. Handl. S. 128, T. IV, f. 3.
 1865. „ *reticularis* var. *aspera* Davidson, Mon. Br. Dev. Brach. p. 57, pl. X, f. 5—8.

1871. *Atrypa reticularis* var. *aspera* Kayser, Brach. Eif. Z. d. D. g.
G. S. 546.
1896. „ *aspera* Gürich, Palaeoz. im Poln. Mittelgebirg. S. 273.

Эта распространённая девонская окаменѣлость встрѣчена мною въ культуриюгатомъ мергелистомъ сланцѣ (вых. 2), въ кальцеоловомъ мергелистомъ (вых. 7) и глинистомъ (вых. 7а, 9) сланцѣ и въ криноидномъ известнякѣ (вых. 8).

Раковина толстая. Внутри большой створки два сильныхъ замочныхъ зуба, какъ у *A. reticularis*. Мускульныя впечатлѣнія лежать въ углубленіи въ задней части раковины. Внутри малой створки—такое-же срединное утолщеніе—широкое у макушки и узкое (въ видѣ двойной складки) къ лобному краю, какъ и у упомянутого вида. Замочныя пластинки и зубныя ямки—хорошо развиты.

Atrypa depressa n. sp.

(Табл. IX, рис. 9).

Найдень 1 экземпляръ въ криноидномъ известнякѣ (вых. 8). Раковина полукруглаго очертанія, плоская. Большая створка слегка выпукла только около макушки. Приблизительно по срединѣ длины она колѣнчато изогнута (изгибъ въ сторону большей створки). Вдоль створки по срединѣ ея проходитъ отъ макушки килевидное возвышеніе, рѣзко выраженное до половины длины раковины. Отсюда къ лобному краю оно постепенно сглаживается. Малая створка весьма слабо выпукла. По срединѣ ея идетъ продольная вдавленность. Недалеко отъ замочнаго края замѣчается еще слабая поперечная вдавленность, которая, пересѣкая подъ прямымъ угломъ продольную вдавленность, ограничиваетъ на обѣихъ половинахъ створки около замочнаго края по одному ясно выраженному бугорку. Замочный край образуетъ тупой уголъ и нѣсколько короче наибольшей ширины раковины. Макушка большой створки не выдается надъ замочнымъ краемъ. Поверхность створокъ покрыта рѣзкими дихотомирующими ребрами и концентрическими знаками паростанія, давая рисунокъ, напоминающій *Atrypa aspera*.

Описываемый видъ сходень съ *Atrypa reticularis*, var. *plana* Kayser, (Z. d. D. g. G. 1871. S. 545. T. X, f. 3), но отличается отъ нея общимъ очертаніемъ (var. *plana* болѣе вытянута въ ширину), изогнутымъ замочнымъ краемъ и болѣе тонкими ребрами.

Atrypa alinensis Vern.

(Табл. IX, рис. 10).

1845. *Terebratula alinensis* Vern. Paléontol. de la Russie, p. 95. pl. X, f. 15.
 1885. *Atrypa* " Tschernyschew, Фауна нижн. девона Западнаго Урала стр. 41.
 1886. " *temisulcata* Wenjukoff, Фауна девонск. системы Россіи. Стр. 104, табл. VI, ф. 3.
 1887. " *alinensis* Tschernyschew, Фауна средн. и верхн. девона западн. Урала, стр. 82.

Найдена въ криноидномъ известнякѣ (вых. 8).

Раковина почти круглаго (малая створка) очертанія, съ равномерно вздутыми створками. Спина створка выпукла нѣсколько меньше брюшной. Вершинка послѣдней высоко выдается надъ замочнымъ краемъ; подъ ней ясно выражена *area*. На макушкѣ овальное отверстіе, ограниченное дельтидеемъ.

Поверхность покрыта тонкими, дихотомнующими по срединѣ длины раковины струйками. Новыя струйки иногда опять дихотомируютъ у лобнаго края.

На Уралѣ *Atrypa Alinensis* распространена отъ нижняго до верхняго девона. Наболѣе часто встрѣчается въ пластахъ со *Spirifer Anosofi*; въ сѣверозападной Россіи характеризуетъ горизонтъ съ *Rhynchonella Meyendorfi* и *Spirifer muralis*.

Въ другомъ выходѣ криноиднаго известняка (вых. 11) найденъ нецѣльный экземпляръ раковины, принадлежащей вѣроятно этому-же виду. Въ соотвѣтствующемъ спискѣ окаменѣлостей онъ обозначенъ какъ

Atrypa sp.

Rhynchonellidae.

Genus Pentamerus Sow.

Pentamerus galeatus Dalm.

(Табл. IX, рис. 11).

1827. *Atrypa galeata* Dalm. Vetensk. Acad. Handl. S. 130, T. V, f. 4.
 1844. *Pentamerus galeatus* F. Roemer, Rhein. Uebergangsgebirge. S. 76.

1853. *Pentamerus galeatus* Schnur, Brach. Eifel. S. 196, T. XXIX, f. 2.
" *formosus* Schnur, Ib. T. XXXI, f. 2.
" *biplicatus* Schnur, Ib. T. XXXI, f. 3.
" *optatus* Schnur, Ib. T. XXXII, f. 1.
1869. " *galeatus* Zeuschner, Z. d. D. g. G. S. 272.
1871. " " Kayser, Brach. Eif. Z. d. D. g. G. S. 537,
(pars.).
1887. " " Tschernyschew, Фауна средн. и верхн.
девона Зап. Урала, стр. 101, табл. XIV,
фиг. 12.
1896. " " Gürich, Palaeoz. im Poln. Mittelgebirg.
S. 273,

Въ криноидномъ известнякѣ (вых. 8) найдено нѣсколько экземпляровъ, имѣющихъ двѣ складки въ сѣдлѣ, какъ у *Pent. biplicatus* Schnur (T. XXXI, f. 3), но въ остальномъ имѣющихъ большое сходство съ рис. 2 табл. XXIX.

Pentamerus galeatus распространенная девонская форма.

***Pentamerus galeatus* Dalm. var. *multiplicatus* F. Roem.**

(Табл. IX, рис. 14).

1871. *Pentamerus galeatus* var. *multiplicatus* Kayser, Brach. Eifel. Z. d. D. g. G. S. 537, T. X, f. 1.

Въ кальцеоловомъ мергелистомъ сланцѣ (вых. 7) найденъ 1 экземпляръ многоребристаго *Pentamerus*, вполне сходный съ указаннымъ рисункомъ Kayser'a.

На Эйфелѣ *Pentamerus multiplicatus* встрѣчается въ криноидныхъ слоняхъ.

***Pentamerus acutolobatus* Sandberg.**

(Табл. IX, рис. 12).

1856. *Pentamerus acutolobatus* Sandberger. Rhein. Schicht. Nassau, S. 345, T. XXXIII, f. 15.
1865. " *biplicatus* Davidson, Mon. Br. Devon. Brach. p. 75, pl. XIV, f. 31—32.

1884. *Pentamerus buplicatus* Whidborne, Devon. Fauna II, p. 122, pl. XIV, f. 4—5.
 1895. „ *acutolobatus* Holzapfel, Obere Mitteldevon im Rhein. Gebirge. S. 285, T. XVII, f. 8; T. XVIII, f. 4, 11—18. (Синонимика Ib).

Отличие этой руководящей для стрингоцефаловаго яруса формы отъ *Pentamerus buplicatus* Schnur указано Holzapfel'емъ.

Въ верхнедевонскомъ известнякѣ около д. Влохи мною найдено нѣсколько экземпляровъ, вполне соответствующихъ рисункамъ Whidborne и Holzapfel'я, при чемъ встрѣчаются какъ формы вполне развитыя съ хорошо выраженными двускладчатыми синусомъ и сѣдломъ (Holzapfel, l. c. T. XVIII, f. 15), такъ и формы съ слабо развитыми (безъ складокъ) синусомъ и сѣдломъ (Ib. f. 14).

Pentamerus globus Bronn.

1853. *Pentamerus globus* Schnur, Brach. Eifel. S. 197, T. XXXI, f. 4.
 1856. „ „ Sandberger, Rhein. Schicht. Nassau, S. 344, T. XXXIV, f. 1.
 1871. „ „ Kayser, Brach. Eif. Z. d. D. g. G. S. 541.
 1884. „ „ Tschernyschew, Матер. къ изучен. девонск. отлож. Россіи, ст. 21, табл. III, фиг. 9.
 1896. „ „ Gürich, Palaeoz. im Poln. Mittelgebirg. S. 275, T. VII, f. 6.

Въ кальцеоловомъ глинистомъ сланцѣ (вых. 9), въ коралловомъ мергелѣ (вых. 10) и въ криноидномъ известнякѣ (вых. 8) собрано нѣсколько экземпляровъ этой распространенной девонской окаменѣлости. При чемъ встрѣчается какъ типичная форма, такъ и разновидность (вых. 8), близкая къ *Pentamerus globus*, var. *Eifliensis* Kayser (Z. d. D. g. G. 1871. S. 542, T. X. f. 2).

О разновидностяхъ *Pentamerus globus* см. Gürich, l. c.

Pentamerus brilonensis Kayser.

(Табл. IX, рис. 13).

1871. *Pentamerus globus* var. *brilonensis* Kayser, Brach. Eifel. Z. d. D. geol. G. S. 681.

1895. *Pentamerus brilonensis* Holzapfel, Obere Mitteldevon im Rhein. Gebirg. S. 290, T. XI, f. 21.
 1896. „ *globus* var. C. Gürich, Palaeoz. in Poln. Mittelgebirg. S. 276, T. VII, f. 9.

Эта небольшая форма съ малоизогнутымъ лобнымъ краемъ, характерная для стрингоцефаловаго яруса Э. Европы, найдена въ криноидномъ известнякѣ (вых. 8).

Genus *Camarophoria* King.

Camarophoria formosa Schnur.

(Табл. IX, рис. 16).

1853. *Terebratula formosa* Schnur, Brach. Eifel. S. 173. T. XXII, f. 4.
 1872. *Camarophoria* „ Kayser, Z. d. D. g. G. S. 679, T. XXVI, f. 7.
 1887. „ „ Tschernyschew, Фауна средн. и верхн. девона западн. склона Урала, стр. 97.
 1895. „ „ Holzapfel, Obere Mitteldevon im Rhein. Gebirge., S. 285.
 1896. „ „ ? Gürich, Palaeoz. in Poln. Mittelgebirg. S. 281.

Экземпляръ, неотличимый отъ типичной формы, какъ она изображена на рисункахъ Schnur'a и Kayser'a, найденъ въ криноидномъ известнякѣ (вых. 8).

Camarophoria formosa характерна для верхняго девона Эйфеля, Бельгии и Урала. Holzapfel'емъ указывается изъ стрингоцефаловаго яруса.

Camarophoria brachyptyca Schnur.

(Табл. IX, рис. 15).

1853. *Terebratula brachyptyca* Schnur, Brach. Eifel. S. 178, T. XXXIII, f. 6.
 1856. *Rhynchonella pugnis* Sandberger, Rhein. Schicht. Nassau. S. 338, T. XXIII, f. 10.
 1869. „ „ Zeuschner, Zeitschr. d. D. geol. G. S. 267.

1871. *Camarophoria rhomboidea* Kayser, Brach. Eifel. Z. d. D. g. G. S. 529 (частью).
 1895. „ *brachyptyca* Holzapfel, Obere Mitteldevon im Rhein. Gebirg. S. 282, T. XVII, f. 13. (Синонимика Ib).
 1896. „ „ Gürich. Palaeoz. im Poln. Mittelgebirg. S. 283.

Одинъ экземпляръ найденъ въ кальцеоловомъ глинистомъ сланцѣ (вых. 7а). Раковина нѣсколько болѣе вздутая, чѣмъ у типичной *Camarophoria brachyptyca* (см. Schnur, Holzapfel l. с.). Кромѣ того въ синусѣ 4 складки, тогда какъ у типичной 2—3. Остальные признаки совершенно подходятъ къ цитированнымъ описаніямъ и рисункамъ.

Встрѣчается въ криноидныхъ и нижне-стригоцефаловыхъ слояхъ Эйфеля. Гюрихомъ указывается изъ верхнедевонскихъ известняковъ окрестностей Кѣльцъ.

Genus *Rhynchonella* Fischer.

Rhynchonella d'Orbignyana Vern.

1850. *Rhynchonella d'Orbignyana* Vern. Bull. Soc. géol. 2 ser. Vol. VII, p. 175, pl. III, f. 10.
 1853. „ „ Schnur, Brach. Eifel. S. 181, T. XXVI, f. 2.
 1871. „ „ Kayser, Brach. Eif. Z. d. D. g. G. S. 504.
 1884. „ „ Beushausen, Beitr. z. Kenntniss d. Oberharzer Spiriferensandst. S. 116, T. VI, f. 16.
 1901. „ „ Sobolew, Фауна древнѣйшихъ среднедевонскихъ отложеній Царства Польскаго, стр. 6, табл. I, рис. 2.

Собрано нѣсколько экземпляровъ въ культурюгатомъ мергелистомъ сланцѣ (вых. 2). Описание и рис. см. въ цитированной работѣ.

Rhynchonella d'Orbignyana извѣстна изъ культурюгатовыхъ слоевъ Эйфеля и Бельгii. Выше почти никогда не встрѣчается, за то извѣстна въ верхнихъ горизонтахъ нижняго девона.

Rhynchonella parallelepiped Bronn.

(Табл. IX, рис. 20).

1835. *Terebratula parallelepiped* Bronn, Lethaea, I, S. 71, T. II, f. 11.
 1853. „ *angulosa* Schnur, Brach. Eifel. S. 185, T. XXV,
 f. 5.
 1871. *Rhynchonella parallelepiped* Kayser, Brach. Eif. Z. d. D. g.
 (G. S. 507 (частію).
 1895. „ „ Holzapfel, Obere Mitteldevon im
 Rhein. Gebirg. S. 274.
 1896. „ „ Gürich, Palaeoz. im Poln. Mittel-
 gebirge. S. 285

Собрано нѣсколько штукъ въ криноидномъ известнякѣ (вых. 8).

Закругленно-пентагональнаго очертанія сильно вздутая раковина, съ глубокимъ языкообразнымъ прямымъ синусомъ, покрыта весьма тонкими ребрышками, раздваивающимися около краевъ. Нѣкоторые, болѣе плоскіе экземпляры нѣсколько напоминаютъ *Rhynch. subcordiformis* Schnur (См. Holzapfel, l. c. S. 270, T. VIII, f. 3; 6—7; 9), хотя по очертанію и по характеру ребристости вполне сходны съ типичною формой.

По общему виду наша форма весьма напоминаетъ уральскую *Rh. primipilaris* (Чернышевъ, Фауна средн. и верхн. девона Западн. Урала, стр. 95, табл. XI, фиг. 9, 10).

Rhynchonella parallelepiped распространена по преимуществу въ кальцееоловомъ ярусѣ Эйфеля, хотя встрѣчается и въ криноидномъ горизонтѣ и даже въ стрингоцефаловомъ ярусѣ.

Rhynchonella subcordiformis Schnur.

1853. *Terebratula subcordiformis* Schnur, Brach. Eifel., S. 186, T.
 XXV, f. 6.
 1856. *Rhynchonella parallelepiped* Sandberger, Rhein. Schicht. Nassau, S. 339, T. XXXIII, f. 12.
 1856. „ *primipilaris* Davidson, Monogr. Br. Devon. Brach.,
 p. 66, pl. XIV, f. 4—6.
 1895. „ *subcordiformis* Holzapfel, Obere Mitteldevon im
 Rhein. Gebirg. S. 270, T. XVIII,
 f. 3, 6—7; 9.

Какъ уже замѣчено, въ криноидномъ известнякѣ (вых. 8) вмѣстѣ съ *Rhynch. parallelepiped* встрѣчаются ея видоизмѣненія, близкія къ описываемому виду. Типичную *Rhynch. subcordiformis* я нашелъ въ кальцеоловомъ глинистомъ сланцѣ (вых. 7а).

Вообще самостоятельность *Rhynch. subcordiformis*, какъ вида, въ виду разногласія палеонтологовъ по этому вопросу, можно оставить подъ сомнѣніемъ.

Rhynchonella subcordiformis на Эйфелѣ впервые появляется въ криноидномъ горизонтѣ и проходитъ отсюда до верхней границы средняго девона.

Rhynchonella pentagona Kayser.

(Табл. IX, рис. 24)

1871. *Rhynchonella parallelepiped* var. *pentagona* Kayser, Brach. Eif. Z. d. D. g. G. S. 508, T. IX, f. 4.
1885. „ „ *pentagona* Maurer, Kalke v. Waldgirmes. S. 196, T. VIII, f. 19
1895. „ „ Holzapfel, Obere Mitteldevon im Rhein. Gebirg. S. 272.

Найдена въ кальцеоловомъ глинистомъ сланцѣ (вых. 7а и 9).

На Эйфелѣ появляется въ криноидныхъ слояхъ и характерна для верхняго подотдѣла средняго девона.

Rhynchonella crenulata Sow.

1840. *Atrypa crenulata* Sowerby, Geol. Soc. Trans. Ser. 2. Vol. 5, pl. LVI, f. 17.
1865. *Rhynchonella cuboides* Davidson, Monogr. Br. Devon. Brach. p. 65, pl. XIII, f. 18—19.
1895. „ „ *crenulata* Holzapfel, Obere Mitteldevon im Rhein. Gebirge. S. 275, T. XVIII, f. 8.

Одинъ экземпляръ, найденный въ криноидномъ известнякѣ (вых. 8), въ общемъ сходенъ съ рисункомъ Holzapfel'я.

Округленно-четыреугольнаго очертанія съ весьма мало выпуклыми створками плоская раковина покрыта тонкими ребрами.

Сѣдло и синусъ выражены весьма слабо.

На Рейнѣ *Rhynchonella crenulata* встрѣчается въ криноидныхъ слояхъ и въ стрингоцефаловомъ ярусѣ.

Rhynchonella primipilaris v. Buch.

(Табл. IX, рис. 21).

1834. *Terebratula primipilaris* v. Buch, Ueber Terebrat. S. 88, Т. II, f. 29.
1853. " " Schnur, Brach. Eifel. S. 187, Т. XXVI, f. 3.
1869. *Rhynchonella* " Zeuschner, Z. d. D. g. G. S. 267.
1871. " " Kayser, Brach. Eif. Z. d. D. g. G. S. 511.

Масса хорошо сохранившихся экземпляровъ собрано въ кальцеоловомъ мергелистомъ сланцѣ (вых. 7). Округленно-пятиугольнаго очертанія раковина, съ низкими закругленными синусомъ и сѣдломъ, покрыта рѣзкими ребрами, раздваивающимися (иногда распадающимися на три части) около краевъ. Съ рисунками Schnur'a—полное сходство.

Rhynchonella primipilaris Tschernyschew (Фауна средн. и верхн. девона Зап. Урала. Стр. 95, табл. XI, фиг. 7, 10) имѣетъ весьма мало общаго съ типичной формой. Какъ уже замѣчено, она болѣе походитъ на польскую *Rhynchonella parallelepipedata* и вмѣстѣ съ послѣдней обнаруживаетъ сходство съ *Rhynchonella primipilaris* Davidson (Mon. Br. Dev. Brach. pl. XIV, f. 4—6), которую Holzapfel (Obere Mitteldevon in Rhein. Gebirge, S. 270) отождествляетъ съ *Rhynch. subcordiformis* Schnur.

Rhynchonella primipilaris встрѣчается въ криноидныхъ слояхъ Эйфели.

Rhynchonella Wahlenbergi Goldf.

(Табл. IX, рис. 22).

1853. *Terebratula Goldfussi* Schnur, Brach. Eif. S. 188, Т. XXVI, f. 4.
1871. *Rhynchonella Wahlenbergi* Kayser, Brach. Eif. Z. d. D. g. G. S. 510 (Синонимика Ib.).

Округленно-пятиугольнаго очертанія сильно вздутая раковина, съ отвѣснымъ лобнымъ краемъ, покрытая рѣзкими ребрами, обнаруживаетъ полное сходство съ рисунками Schnur'a.

Собрано нѣсколько экземпляровъ въ криноидномъ известнякѣ (вых. 8).

На Эйфель распространена отъ культурюгатовыхъ до криноидныхъ слоевъ.

Rhynchonella coronata Kayser.

(Табл. IX, рис. 23).

1871. *Rhynchonella coronata* Kayser, Brach. Eif. Z. d. D. g. G. S. 512, T. IX, f. 5.

1896. „ aff. *coronatae* Gürlich, Palaeoz. im Poln. Mittelgebirg. S. 285, T. VII, f. 5.

Въ криноидномъ известнякѣ (вых. 8) найдено два экземпляра этого характернаго вида.

Раковина округленно-пятиугольнаго очертанія, нѣсколько вытянута въ ширину. Большая створка лишь слегка выпукла; малая — болѣе выпукла. Сѣдло и синусъ—широкіе, плоскіе. Поверхность покрыта рѣзкими ребрами, окончанія которыхъ выдаются на краяхъ раковины въ видѣ высокихъ заостренныхъ бугорковъ.

Rhynchonella coronata встрѣчается въ криноидныхъ слояхъ Эйфеля.

Rhynchonella livonica Buch.

(Табл. IX, рис. 17).

1834. *Terebratula livonica* Buch, Ueber Terabrat. S. 37, T. II, f. 20.

1853. „ *Daleydensis* | Schnur, Brach. Eif. S. 172, 176, 174,
| T. XXII, f. 1.

„ *hexatoma* | T. XXIII f. 2.

„ *Wirtgeni* | T. XXII, f. 6.

1871. *Rhynchonella livonica* Kayser, Brach. Eif. Z. d. D. g. G. S. 518. (Синонимика Ib.).

1887. „ „ Tschernyschew, Фауна средн. и верхн. девона Западн. Урала, стр. 89, табл. XI, фиг. 8—9. (Синонимика Ib.).

Одинъ экземпляръ, ближе всего стоящій къ *Rhynchonella hexatoma* Schnur (съ 6 складками въ сѣдлѣ) найденъ въ культурюгатомъ мергелистомъ сланцѣ (вых. 2).

Въ 3. Европѣ *Rhynch. livonica* распространена главнымъ образомъ въ нижнедевонскихъ отложенияхъ, переходя въ средній девонъ, гдѣ она достигаетъ криноидныхъ слоевъ. Въ Россіи — въ среднемъ и даже верхнемъ девонѣ.

Rhynchonella scalensis n. sp.

(Табл. IX, рис. 18, 19, 19а).

Небольшая раковина округленно-пятиугольнаго очертанія. Обѣ створки довольно сильно выпуклы — малая болѣе, чѣмъ большая. Вдоль большой створки, начинаясь нѣсколько ниже макушки, тянется ограниченный съ боковъ рѣзкими краями синусъ, быстро расширяющійся къ лобному краю и приподнимающій послѣдній въ видѣ узкаго длиннаго язычка. Сѣдло малой створки также рѣзко отграничено отъ боковъ раковины. Боковые швы въ переднихъ углахъ раковины дѣлаютъ изгибъ внизъ (въ сторону большой створки) и затѣмъ, поворачивая подъ острымъ угломъ къверху, идутъ параллельно другъ другу, ограничивая съ боковъ вышеупомянутое языкообразное окончаніе синуса. Поверхность покрыта плоскими ребрышками, число которыхъ въ синусѣ и сѣдлѣ по 4.

Rhynch. scalensis имѣетъ нѣкоторое сходство съ *Rhynch. parallelepipedata* и съ *Rhynch. primipilaris*, но отъ обѣихъ отличается рѣзко отграниченными узкими сѣдломъ и синусомъ; отъ первой кромѣ того — болѣе широкими ребрами.

Найдено по 1 экземпляру въ двухъ выходахъ кальцеоловаго глинистаго сланца (вых. 7а и и 9).

Terebratulidae.

Genus Dielasma King.

Dielasma Whidbornei Davids.

1865. *Terebratula sacculus* var. ? Davidson, Mon. Br. Dev. Brach. p. 7, pl. I, f. 1—8.
 1871. " " Kayser, Brach. Eifel., Z. d. D. g. G. S. 498.
 1882. *Waldhemia Whidbornei* Davids. Suppl. Br. Dev. Brach. p. 12, pl. I, f. 3—4.

1884. *Dielasma sacculus* Tschernyschew, Матер. къ изучен. девонск. отлож. Россіи, стр. 9, табл. I, фиг. 17.
1895. „ *Whidbornei* Holzapfel, Obere Mitteldevon im Rhein. Gebirg. S. 238 (синопимика).
1896. „ *sacculus* Gürich, Palaeoz. im Poln. Mittelgebirg. S. 292.

Найдена въ криноидномъ известнякѣ (вых. 8).

Этотъ видъ, который нѣкоторыми авторами соединяется съ *Dielasma sacculus* Mart., пользуется повсемѣстнымъ распространеніемъ въ стрипгоцефаловомъ горизонтѣ. На Эйфель встрѣчается уже въ криноидныхъ слояхъ (ниже неизвѣстна); въ пизнемъ подотдѣлѣ верхняго девона (Iberg.); на Уралѣ—въ среднемъ и верхнемъ девонѣ. Гюрихомъ указывается изъ верхнедевонскаго известняка г. Кадзельни.

Genus *Stringocephalus* Defrance.

Stringocephalus Burtini Defr.

1827. *Stringocephalus Burtini* Defrance, Dictionn. d. sciences naturelles. Vol. 51, p. 102, pl. LXXV, f. 1.
1869. „ „ Zeuschner, Z. d. D. g.G. S. 265.
1896. „ „ Gürich, Palaeoz. im Poln. Mittelgebirg. S. 293,

Эта руководящая окаменѣлость сплошь выполняетъ своими ядрами—пласты известняка (вых. 5). Нѣсколько экземпляровъ мѣ удалось вынять изъ породы мало поврежденными, что въ виду петрографическихъ особенностей породы представляетъ большія трудности. Выбитыя ядра вполнѣ сходны съ типичнымъ *Stringocephalus Burtini*.

Mollusca.

LAMELLIBRANCHIATA.

Nuculidae.

Genus *Nucula* Lam.

Nucula Krotonis ? Fr. Roem.

1854. *Nucula Krotonis* F. Roemer, Harz, II, S. 13, T. III, f. 5.

Одинъ нецѣльный экземпляръ, найденный въ кальцеоловомъ глинистомъ сланцѣ (вых. 7а) весьма напоминаетъ указанный рисунокъ. Недостаточно хорошее сохраненіе оставляетъ однако мѣсто сомнѣнію въ вѣрности опредѣленія.

Nucula sp.

Въ кальцеоловомъ глинистомъ сланцѣ (вых. 9) найденъ одинъ неопредѣлимый ближе экземпляръ раковины, принадлежащей по всей вѣроятности этому роду. Раковина трехугольнаго очертанія съ неравными створками и макушками, покрыта тонкими концентрическими знаками наростанія.

Lucinidae.

Genus *Lucina* Brug.

Lucina proavia Goldf.

1834—40. *Lucina proavia* Goldfuss, Petrefacta German. Th. II, S. 226, T. CXLVI, f. 6.

1887. " " Tschernyschew, Фауна средн. и верхн. девона западн. Урала, стр. 52, табл. VI, фиг. 13—14 (Сипонимика Ib).

1896. " (?) " Gürich, Palaeoz. im Poln. Mittelgebirge. S. 229.

Нѣсколько экземпляровъ этой типичной формы собрано въ криноидномъ известнякѣ (вых. 8).

Lucina proavia встрѣчается въ Зап. Европѣ въ кальцеоловомъ и стрингоцефаловомъ ярусѣ.

GASTROPODA.

Pleurotomariidae.

Genus *Pleurotomaria* Deifr.

Pleurotomaria sp.

Въ культурюгатомъ мергелистомъ сланцѣ (вых. 2) найденъ одинъ экземпляръ низко-конической раковины, относящейся вѣроятно къ этому роду.

Раковина состоитъ изъ трехъ оборотовъ. Ширина послѣдняго оборота — 17 мм., высота раковины — 7 мм. Поверхность покрыта тонкой корой полипняка *Favosites* sp., недопускающей болѣе детального описанія.

Genus *Raphistoma* Hall.

Raphistoma Bronni Goldf.

1841—44. *Euomphalus Bronni* Goldf. †Petrefacta Germ. III, S. 81, T. CLXXXIX, f. 4.

1887. *Raphistoma* „ Tschernyschew, Фауна средн. и верхняго девона западн. Урала, стр. 37, табл. V, фиг. 15; табл. VI, ф. 1—2.

Одинъ экземпляръ найденъ въ криноидномъ известнякѣ (вых. 8).

Раковина сверху сплющенная. Верхнія поверхности оборотовъ—плоскія и лежатъ почти въ одной плоскости; нижнія поверхности—выпуклыя. Наружный край представляется въ видѣ кля.

Встрѣчается въ среднемъ девонѣ Эйфели. На Уралѣ въ горизонтѣ со *Stringocephalus Burtini*.

Palaeotrochidae.

Genus *Turbo* Linn.

Turbo (?) *scalensis* n. sp.

(Табл. IX, рис. 25).

Раковина низко-конической формы съ слабо выпуклыми, быстро возрастающими оборотами. Число послѣднихъ—4. Поверхность покрыта спиральными ребрами двухъ родовъ: болѣе крупными и болѣе мелкими. Послѣдніе располагаются правильно по одному въ промежуткѣ между двумя крупными. Число реберъ съ возрастаніемъ величпы оборотовъ увеличивается. Кромѣ спиральныхъ присутствуютъ еще тонкія поперечныя ребрышки, пересѣкающія спиральныя ребра подь острымъ (близкимъ къ прямому) угломъ. Ребрышки наклонены назадъ. На мѣстѣ ихъ пересѣченія со спиральными ребрами образуются небольшія бугорки.

Ширина раковины 11.5 мм., высота 12 мм.

По внѣшнему виду наша форма очень напоминаетъ *Turbo trincinctus* Fr. Ad. Roemer (Harz, I, T. III, f. 14) изъ Виссенбахскаго сланца; но послѣдній, весьма возможно, относится къ роду *Plcurotomaria* (см. Roemer, l. c. S. 15). Нашъ экземпляръ не обнаруживаетъ присутствія синусовой бороздки, а потому и не можетъ быть отнесенъ къ названному роду.

Найденъ въ кальцеоловомъ глинистомъ сланцѣ (вых. 7а).

Trilobitae.

Phacopidae.

Genus *Phacops* Emmerich.

Phacops latifrons Bronn.

1835. *Calymene latifrons* Bronn, Leonhard's Zeitschr. f. Mineral. S. 317, T. II, f. 1—8.
 1856. *Phacops* „ Sandberger, Rhein. Schicht. Nassau, S. 16, T. I, f. 7.
 1896. „ „ Gürich, Palaeoz. im Poln. Mittelgebirg. S. 366.

Обломокъ головного щита этого вида найденъ въ кальцеоловомъ глинистомъ сланцѣ (вых. 7а).

Хорошо сохранились глабелля и одинъ глазъ. Весьма возможно, что этому-же виду принадлежитъ пигидій, найденный въ криноидномъ известнякѣ (вых. 8).

Phacops sp. cf. fecundus Barr.

Въ культуріюгативомъ мергелистомъ сланцѣ найденъ 1 экземпляръ головного щита, весьма напоминающій названный видъ *Barrand'a* (см. Kayser, Fauna d. ältesten Devon-Ablagerungen d. Harzes, T. II, f. 1—11), но отличающійся малыми размѣрами. Ширина головного щитка 4.5 мм., высота—3 мм.

Proëtidae.

Genus Dechenella Kayser.

Dechenella polonica Gürich.

(Табл. VIII, рис. 27, 27а).

1896. *Dechenella polonica* Gürich, Palaeoz. im Poln. Mittelgebirge, S. 371, T. XV, f. 2.

Видъ подробно описанъ Гюрихомъ въ цитированной работѣ. Въ моемъ распоряженіи имѣются два полные свернутые экземпляра и нѣсколько хвостовыхъ щитковъ изъ криноиднаго известняка (вых. 8).

Видъ близокъ къ *Dechenella Verneuli* Kayser (Z. d. D. g. G. 1880, T. XXVII, f. 1—5). Отличіе нашей формы отъ вида Kayser'a, какъ указано Гюрихомъ, заключается въ болѣе закругленномъ очертаніи передняго края головного щитка (у *D. Verneuli* — очертаніе параболическое), въ меньшей величинѣ глазъ (разница сравнительно не большая), въ менѣе выдающихся заднихъ углахъ щитка и въ нѣсколько меньшемъ числѣ явственныхъ плевръ на пигидіи.

ТАБЛИЦА

распространения организмовъ въ девонскихъ отложенияхъ профиля
Грегоржевице—Скалы—Влохи.

НАЗВАНИЕ ВИДОВЪ	Культриго- таковые слои		Кальцеоловый ярусъ			Стрингоце- фаловый ярусъ		Верхн. девонъ
	Мергелистый сланецъ съ <i>Hyndlandella</i> d'Orbi- gniana (вых. 2).	Известнякъ со <i>Spirifer</i> <i>Rosoli</i> (вых. 3).	Мергелистый сланецъ (вых. 7).	Глинистый сланецъ (вых. 7а и 9).	Коралловый мергель (вых. 10).	Кристаллический известнякъ (вых. 8 и 11).	Стрингоцефаловый известнякъ (вых. 5).	Известнякъ д. Влохи (вых. 13)
1. <i>Actinostroma stellulatum</i> Nich.								+
2. <i>Stromatopora concentrica</i> Goldf.								+
3. <i>Aulopora serpens</i> Goldf.			+					+
4. <i>Favosites Goldfussi</i> d'Orb.	+		+	+				
5. " sp.	+							
6. <i>Pachypora reticulata</i> Bleinv.					+		+	
7. " sp.	+							
8. <i>Striatopora aff. devonicae</i> (Schlüt.) Gülich.			+	+	+		+	
9. " <i>angulosa</i> Gülich.			+	+	+		+	
10. <i>Coenites expansa</i> Frech. var. <i>po-</i> <i>lonica</i> Gülich.				+				
11. <i>Alveolites suborbicularis</i> Lam.				+			+	+
12. " <i>scatensis</i> Gülich.			+	+	+		+	
13. " <i>angusticellata</i> n. sp.			+					
14. <i>Chactetes tenuis</i> Frech. var. <i>polo-</i> <i>nica</i> .								+
15. <i>Heterotrypa polonica</i> Gülich.			+				+	
16. <i>Fistulipora proporoidea</i> ? Nich.	+							

НАЗВАНИЕ ВИДОВЪ	Культрию- гатовые слои		Кальцеоловый ярусъ		Стрингоце- фалоний ярусъ	Верхи- девоиъ (вых. 13).	
	Мергелестый сланецъ съ <i>Diphyphyllia</i> и <i>Oryphyl- lum</i> (вых. 2).	Известнякъ со <i>Spirifer</i> <i>Ruschi</i> (вых. 3).	Мергелестый сланецъ (вых. 7).	Глинистый сланецъ (вых. 7а и 9)	Коралловый мергель (вых. 10).		Криновидный изве- стнякъ (вых. 8 и 11)
36. <i>Hallia breviseptata</i> n. sp.							+
37. <i>Endophyllum priscum</i> Müntst. var. <i>polonicum</i>							+
38. " <i>halliaeforme</i> n. sp.							+
39. " <i>scalense</i> n. sp.							+
40. " sp.				+			
41. <i>Diphyphyllum intermedium</i> Gür.			+		+		
42. <i>Metriophyllum gracile</i> Schlüter.			+		+		
43. <i>Zaphrentis polonica</i> n. sp.					+		
44. <i>Cystiphyllum vesiculosum</i> Goldf.	+		+	+			
45. " " var. <i>parvum</i> .				+	+		
46. " <i>lamellosum</i> ? Goldf.				+			
47. <i>Calcaola sandalina</i> Lam.	?		+	+			
48. <i>Microcyclus Eifliensis</i> Kayser.				+			
49. <i>Spirorbis omphalodes</i> M. Edw.	+						
50. <i>Tentaculites Schlothemi</i> Koken.	+	+					
51. <i>Fenestella</i> sp.			+				
52. <i>Productella subaculeata</i> Murch.			+		+		
53. <i>Chonetes sarcinulata</i> Schloth.	+	+					
54. " <i>plebeja</i> ? Schnur.	+						
55. " <i>dilatata</i> Roem.					+		

АНЗВАНІЕ ВИДОВЪ	Культриогагоные слоеи		Кальцеолоиый ярусъ		Стрингоцефаловый ярусъ		Верхн. деловъ
	Мергелистый слоеиъ <i>Wurdeulle</i> (Фроби- ушнн (вых. 2), Известнякъ со <i>Spirifer</i> <i>Roschi</i> (вых. 3).		Мергелистый слоецъ (вых. 7).	Глинистый слоеиъ (вых. 7а и 9).	Коралловый мергель (вых. 10).	Криноидный изве- стнякъ (вых. 8 и 11).	
56. <i>Chonetes crenulata</i> F. Roem.			+				
57. " <i>gibbosa</i> Gürich.			+				
58. <i>Leptaena depressa</i> Sow.			+	+		+	
59. " <i>scalensis</i> n. sp.						+	
60. " sp. (<i>lepis</i> ? Bronn).	+						
61. <i>Strophodonta anaglypha</i> Kayser.			+				
62. " <i>subtetragona</i> F. Roem.	+						
63. " <i>interstitialis</i> Phillips.	+		+			+	
64. <i>Streptorhynch. umbraculum</i> Schl.			+	+		+	
65. " ? <i>orthisinaeformis</i> n. sp.							+
66. <i>Kayserella lepida</i> Schnur.			+				
67. " <i>lepidiformis</i> Gürich.						+	
68. " sp.				+			
69. <i>Skenidium areola</i> Quenst.						+	
70. " <i>fallax</i> Gürich.						+	
71. <i>Orthis circularis</i> Sow.	+						
72. " <i>opercularis</i> Vern.	+		+			+	
73. " <i>tetragona</i> F. Roem.	+						
74. " <i>subtetragona</i> Gürich.			+			+	
75. " <i>Eifliensis</i> Vern.			+	+		+	
76. " " var. <i>crassa</i> Gür.						+	

НАЗВАНИЕ ВИДОВЪ		Культри- ятовые слон	Кальцеоловый ярусъ			Стрингопе- фаловый ярусъ	Верхи- демонъ
		Мергелитый сланецъ съ <i>Diglossina d'Orbi- gnana</i> (вых. 2). Известнякъ со <i>Spirifer Puschi</i> (вых. 3).	Мергелитый сланецъ (вых. 7).	Глинистый сланецъ (вых. 7а и 9).	Коралловый мергель (вых. 10).	Кринолиный изве- стнякъ (вых. 8 и 11).	Стрингопелаловый известнякъ (вых. 5).
77.	<i>Orthis canalicula</i> Schnur.				+		
78.	" <i>subcordiformis</i> Kayser.	+					
79.	" <i>striatula</i> Schloth.			+	+	+	+
80.	<i>Spirifer subcuspidatus</i> var. <i>alata</i> Kayser	+					
81.	" <i>Puschi</i> n. n.		+				
82.	" <i>elegans</i> Steining.			+			
83.	" <i>Davidsoni</i> Schnur.					+	
84.	<i>Reticularia aviceps</i> Kayser.			+	+		
85.	" <i>lineata</i> Martin.					+	
86.	" <i>curvata</i> Schloth.				+	+	
87.	" <i>macrorhyncha</i> Schnur.					+	
88.	" <i>concentrica</i> Schnur.				+		
89.	" ? <i>undifera</i> F. Roem.						+
90.	<i>Martinia inflata</i> Schnur.	+			+	+	
91.	<i>Cyrtina heteroclita</i> Defr.					+	
92.	<i>Nucleospira lens</i> Schnur.			+		+	
93.	<i>Bifida lepida</i> Goldf.	+				+	
94.	<i>Kayseria lens</i> Phillips.				+	+	
95.	<i>Athyris concentrica</i> L. v. Buch.	+	+	+		+	+
96.	" " var. <i>ventrosa</i> Schnur.					+	

НАЗВАНИЕ ВИДОВЪ	Культригаторные слон		Кальцеоловый ярусъ			Стрингоцефаловый ярусъ		Верхнедепонъ (вых. 13).
	Мерелистый сланецъ съ <i>Rhynchonella d'Orbignyana</i> (вых. 2).	Известнякъ со <i>Spirifer Ruschii</i> (вых. 3).	Мерелистый сланецъ (вых. 7).	Глинистый сланецъ (вых. 7а и 9).	Коралловый мергель (вых. 10).	Криновидный известнякъ (вых. 8 и 11).	Стрингоцефаловый известнякъ (вых. 5).	
97. <i>Athyris concentrica</i> var. <i>pentagonalis</i> Kayser						+		
98. " <i>concentrica</i> var. <i>squamata</i> Kayser.						+		
99. <i>Merista plebeja</i> Sow.						+		
100. <i>Atrypa reticularis</i> L.	+	+	+	+	+	+		+
101. " <i>desquamata</i> Sow.			+	+		+		+
102. " <i>aspera</i> Schloth.	+		+	+		+		
103. " <i>depressa</i> n. sp.						+		
104. " <i>alinensis</i> Vern.						+		
105. " sp.						+		
106. <i>Pentamerus galeatus</i> Dalm.						+		
107. " " var. <i>multiplicatus</i> F. Roem.			+					
108. " <i>acutolobatus</i> Sandber.								+
109. " <i>globus</i> Bronn.				+	+	+		
110. " <i>brilonensis</i> Kayser.						+		
111. <i>Camarophoria formosa</i> Schnur.						+		
112. " <i>brachyptyca</i> Schnur.				+				
113. <i>Rhynchonella d'Orbignyana</i> Vern.	+							
114. " <i>parallelepipedata</i> Bronn.						+		
115. " <i>subcordiformis</i> Schnur.				+		+	?	

ТАБЛИЦА I.

	Стран.
Рис. 1. <i>Stromatopora concentrica</i> Goldf. Сбоку. 1 : 1. Влохи, верхній девонь.	24.
Рис. 1а. <i>Тожє</i> , сверху.	
Рис. 2. <i>Actinostroma stellulatum</i> Nich. Сбоку. 1 : 1. Ib.	23.
Рис. 2а. <i>Тожє</i> , другой экземпляръ, сверху. 1 : 1. Ib.	



1.



2.



2a



1a

ТАБЛИЦА II.

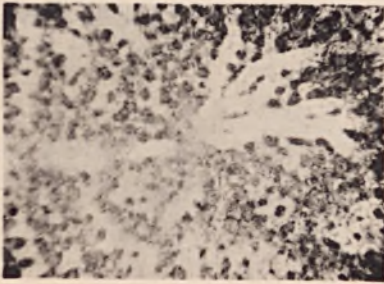
	Стран.
Рис. 1. <i>Actinostroma stellulatum</i> Nich. Продольный разръзь. 3 : 1. Влохи, верхпій девонъ.	23.
Рис. 1а. <i>Тожe</i> . 14 : 1.	
Рис. 1б. <i>Тожe</i> , поперечный разръзь. 3 : 1.	
Рис. 1с. <i>Тожe</i> , 14 : 1.	
Рис. 2. <i>Stromatopora concentrica</i> Goldf. Поперечн. разръзь. 14 : 1. Ib.	24.
Рис. 2а. <i>Тожe</i> , продольный разръзь.	
Рис. 2б. <i>Тожe</i> , продольный разръзь съ трубками „Сапорора“	



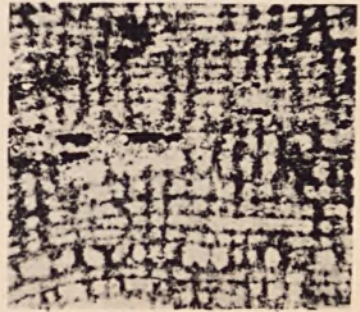
1



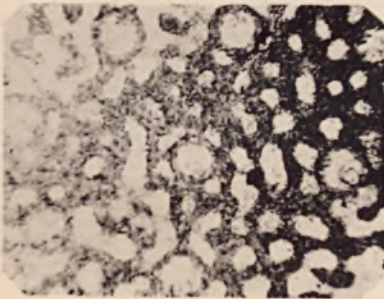
1b



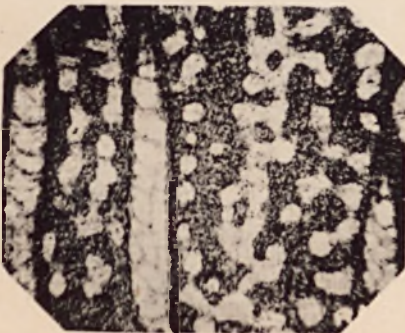
1c



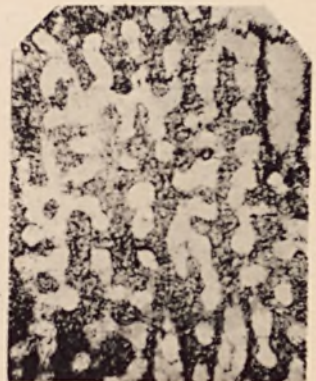
1a



2.



2b



2a

ТАБЛИЦА III.

	Стран.
Рис. 1. <i>Alveolites angusticellata</i> n. sp. Полиньякъ сбоку. 1 : 1. Скалы, верхнекальцеоловые слон.	28.
Рис. 1а. <i>Тожe</i> , снизу.	
Рис. 2. <i>Тожe</i> , другой экземпляръ, поверхность. 3 : 1.	
Рис. 3. <i>Тожe</i> , поперечный разрѣзь. 5 : 1.	
Рис. 3а. <i>Тожe</i> , продольный разрѣзь. 5 : 1.	
Рис. 4. <i>Alveolites scalensis</i> Gürich. Поперечный разрѣзь. 5 : 1. Ib.	28.
Рис. 5. „ <i>suborbicularis</i> Lam. Поперечный разрѣзь. 3 : 1, Влохи, верхній девонъ.	27.
Рис. 6. <i>Chaetetes tenuis</i> Frech, var. <i>polonica</i> . Поперечный разрѣзь. 3 : 1. Ib.	29
Рис. 6а. <i>Тожe</i> , продольный разрѣзь. 3 : 1.	

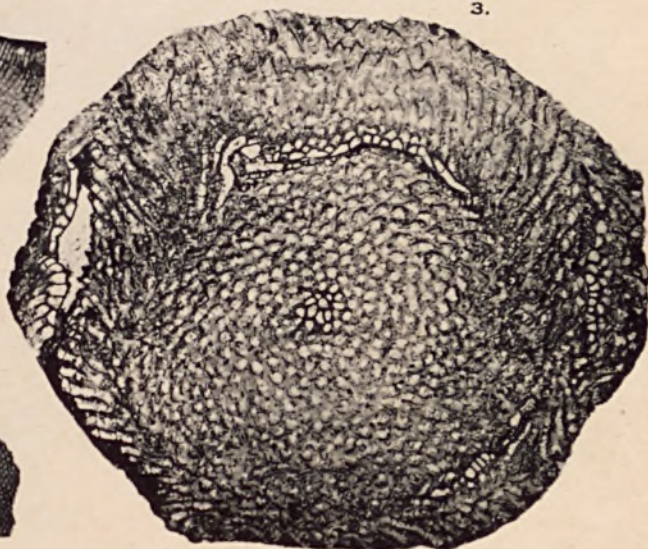
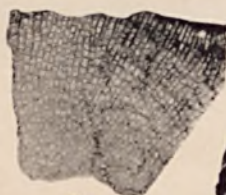
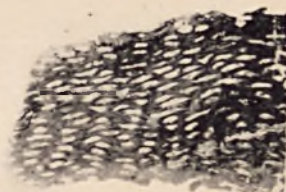


ТАБЛИЦА IV.

	Стран.
Рис. 1. <i>Syathophyllum heterophylloides</i> Frech. Поперечный раз- рѣзь. 1 : 1. Влохи, верхній девонъ.	32.
Рис. 1а. <i>Тожe</i> , продольный разрѣзь.	
Рис. 2. <i>Syathophyllum vermiculare</i> Goldf. var. <i>polonicum</i> Gü- rich. 1 : 1. Скалы, кораллов. мергель.	33.
Рис. 2а. <i>Тожe</i> , поперечный разрѣзь. 1 : 1.	
Рис. 2б. <i>Тожe</i> , продольный разрѣзь.	
Рис. 3. <i>Syathophyllum diantoides</i> n. sp. Поперечный разрѣзь. 2 : 1. Влохи, верхній девонъ.	34.
Рис. 4. <i>Syathophyllum batycalyx</i> Frech. Поперечный разрѣзь. 2 : 1. Скалы, Криноидный известнякъ.	36.
Рис. 4а. <i>Тожe</i> , продольный разрѣзь.	
Рис. 4б. <i>Тожe</i> , другой экземпляръ.	
Рис. 5. <i>Blothrophyllum scalense</i> Gürich. Чашечка. 1 : 1. Скалы, криноидный известнякъ.	38.
Рис. 5а. <i>Тожe</i> , поперечный разрѣзь. 2 : 1.	
Рис. 5б. <i>Тожe</i> , продольный разрѣзь.	
Рис. 6. <i>Hallia prolifera</i> Roem. Поперечный разрѣзь (Отшли- фованный кусокъ известняка). 1 : 1. Влохи, верхній девонъ.	



2a



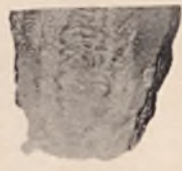
5



2



1



1a



5b



4b



3



4a



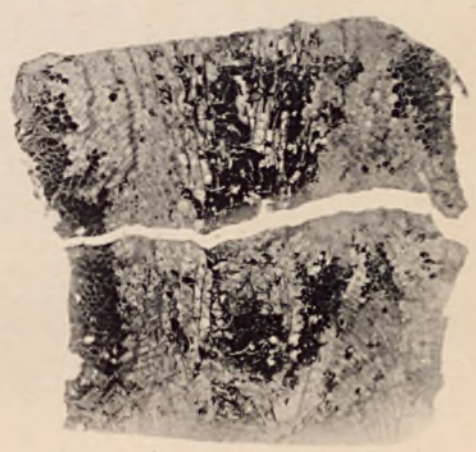
4



5a



6



2b

ТАБЛИЦА V.

	Стран.
Рис. 1. <i>Phillipsastrea Henmani</i> Lonsdale. 1 : 1. Влохи, верхний девонъ.	38.
Рис. 2. <i>Тоже</i> , другой экземпляръ съ болѣе вывѣтрѣлой поверхностью. Ib.	
Рис. 2а. <i>Тоже</i> , сбоку.	
Рис. 3. <i>Тоже</i> , поперечный разрѣзь. 1 : 1.	
Рис. 3а. <i>Тоже</i> , продольный разрѣзь. 1 : 1.	
Рис. 4. <i>Hallia brevisseptata</i> n. sp. Поперечный разрѣзь. 1 : 1. Ib.	40.
Рис. 4а. <i>Тоже</i> , продольный разрѣзь.	
Рис. 5. <i>Metriophyllum gracile</i> Schlüter. Продольный разрѣзь. 2 : 1. Скалы, верхне-кальцеоловый мергелистый сланецъ.	45.
Рис. 6. <i>Diphyphyllum intermedium</i> Gürich. Поперечный разрѣзь. 2 : 1. Ib.	45.



4a



3a



5



4



3



2



2a



6

ТАБЛИЦА VI.

	Стран.
Рис. 1. <i>Endophyllum priscum</i> Münster var. <i>polonicum</i> . Поперечный разрезъ. 1 : 1. Влохи, верхний девонъ.	41.
Рис. 1а. <i>Тоже</i> , продольный разрезъ.	
Рис. 2. <i>Endophyllum halliaeforme</i> n. sp. Поперечн. разрезъ. 1 : 1. Пв.	41.
Рис. 2а. <i>Тоже</i> , продольный разрезъ. 2 : 1.	
Рис. 3. <i>Тоже</i> , продольный разрезъ черезъ концы септъ. 2 : 1.	
Рис. 3а. <i>Тоже</i> , 20 : 1.	
Рис. 4. <i>Тоже</i> , периферическая часть продольнаго (центрального) разреза. 20 : 1.	
Рис. 5. <i>Endophyllum scalense</i> n. sp. Поперечный разрезъ верхней части полипника. 2 : 1. Пв.	43
Рис. 5а. <i>Тоже</i> , поперечный разрезъ нижней части полипника. 2 : 1.	
Рис. 5б. <i>Тоже</i> , продольный разрезъ. 2 : 1.	
Рис. 6. <i>Zaphrentis polonica</i> n. sp. Чашечка. 1 : 1. Скалы, криноидный известнякъ.	46-
Рис. 7. <i>Тоже</i> , продольный разрезъ. 2 : 1.	
Рис. 7а. <i>Тоже</i> , поперечный разрезъ. 2 : 1.	

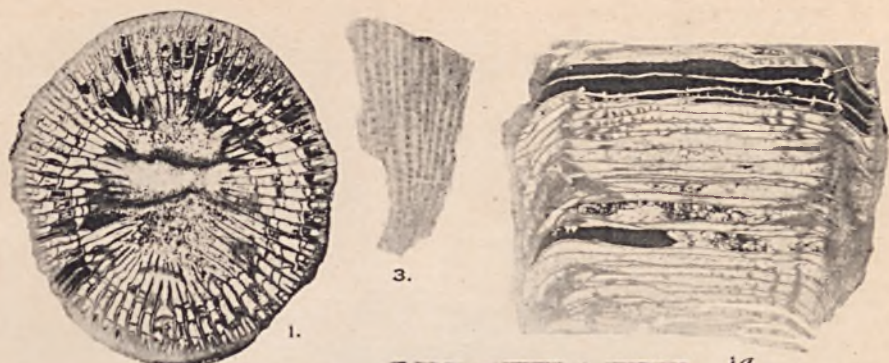




ТАБЛИЦА VII (Увел. 1 : 1).

	Стран.
Рис. 1. <i>Endophyllum halliaeforme</i> n. sp. Чашечка. Влохи, верхний девонь.	41.
Рис. 2. <i>Metriophyllum gracile</i> Schlüter. Чашечка. Скалы, верхнекальцеоловый мергелистый сланецъ	45.
Рис. 3. <i>Тоже</i> , другой экземпляръ.	
Рис. 4. <i>Microscyclus Eifliensis</i> Kayser. Чашечка. Скалы, верхнекальцеоловый мергелистый сланецъ.	48.
Рис. 5. <i>Calceola sandalina</i> Lam. Крышечка. Скалы, верхнекальцеоловый мергелистый сланецъ.	48.
Рис. 6. <i>Productella subaculeata</i> Murch. Внутреннее строение малой створки. Ib.	50.
Рис. 7. <i>Chonetes crenulata</i> F. Roem. var ? Большая створка. Ib.	53.
Рис. 7а. <i>Тоже</i> , малая створка.	
Рис. 8. <i>Тоже</i> , большая створка, другой экземпляръ. Ib.	
Рис. 9. <i>Тоже</i> , внутреннее строение малой створки. Ib.	
Рис. 10. <i>Тоже</i> , внутреннее строение большой створки. Ib.	
Рис. 11. <i>Chonetes gibbosa</i> Gürich. Большая створка. Ib.	55.
Рис. 11а. <i>Тоже</i> , малая створка.	
Рис. 12. <i>Тоже</i> , другой экземпляръ, большая створка. Ib.	
Рис. 13. <i>Leptaena scalensis</i> n. sp. Большая створка. Скалы, криноидный известнякъ.	56.
Рис. 13а. <i>Тоже</i> , малая створка.	
Рис. 14. <i>Strophodonta interstitialis</i> Phillips. Внутреннее строение выпуклой (малой) створки. Скалы, верхнекальцеоловый мергелистый сланецъ.	58.
Рис. 15. <i>Strophodonta anaglypha</i> Kayser. Большая створка. Ib.	57.
Рис. 15а. <i>Тоже</i> , малая створка.	

- Рис. 16. *Streptorhynchus umbraculum* Schloth. Форма 1. Брюшная створка. Ib. 59.
- Рис. 16а. *Тожже*, спинная створка.
- Рис. 17. *Тожже*, Форма 2. Брюшная створка. Ib.
- Рис. 17а. *Тожже*, спинная створка.
- Рис. 18. *Тожже*, Форма 3. Брюшная створка. Ib.
- Рис. 18а. *Тожже*, спинная створка.
- Рис. 19. *Тожже*, Форма 4. Брюшная створка Ib.
- Рис. 19а. *Тожже*, спинная створка.
- Рис. 20. *Тожже*, внутреннее строение брюшной створки. Ib.
- Рис. 21. *Тожже*, внутреннее строение спинной створки.
- Рис. 22. *Streptorhynchus (?) orthisinaeformis* n. sp. Брюшная створка. Влохи, верхн. девонь. 60.
- Рис. 22а. *Тожже*, спинная створка.



ТАБЛИЦА VIII.

		Стран.
Рис. 1.	<i>Productella subaculeata</i> Murch. Брюшная створка. Скалы, верхнекальцеолов. мергелистый сланець.	50.
Рис. 2.	<i>Тожє</i> , другой экземпляр Ib.	
Рис. 3.	<i>Тожє</i> , малая створка Ib.	
Рис. 4.	<i>Тожє</i> , другой экземпляр.	
Рис. 5.	<i>Kaysarella lepida</i> Schnur. Брюшная створка Ib.	61.
Рис. 5а.	<i>Тожє</i> , спинная створка.	
Рис. 6.	<i>Тожє</i> , сбоку.	
Рис. 7.	<i>Тожє</i> , внутренность спинной створки.	
Рис. 7а.	<i>Тожє</i> , другой экземпляр.	
Рис. 8.	<i>Тожє</i> , внутренность брюшной створки.	
Рис. 8а.	<i>Тожє</i> , другой экземпляр.	
Рис. 9.	<i>Kaysarella sp.</i> Внутренность спинной створки. Ска- лы, верхнекальцеоловый глинистый сланець.	63.
Рис. 10.	<i>Orthis canalicula</i> Schnur. Брюшная створка. Скалы, верхнекальцеоловый мергелистый сланець.	67.
Рис. 10а.	<i>Тожє</i> , спинная створка.	
Рис. 11.	<i>Тожє</i> , внутренность спинной створки.	
Рис. 11а.	<i>Тожє</i> , внутренность брюшной створки.	
Рис. 12.	<i>Orthis striatula</i> Schloth. Спинная створка Ib.	68.
Рис. 13.	<i>Тожє</i> , внутренность брюшной створки.	
Рис. 13а.	<i>Тожє</i> , другой экземпляр.	
Рис. 13б.	<i>Тожє</i> , внутренность спинной створки.	
Рис. 14.	<i>Orthis Eifliensis</i> Vern. var. <i>crassa</i> Gürich. Спинная створка. Свентомаржъ, криноидные слои.	67.
Рис. 15.	<i>Тожє</i> , внутренность брюшной створки Ib.	
Рис. 16.	<i>Spirifer Puschi</i> n. n. (= <i>Dombrowiensis</i> Gürich). Брюшная створка. Збржа. Культриюгатовый горизонтъ.	70.

	Стр.
Рис. 17. <i>Spirifer elegans</i> Steining. Спинная створка. Скалы, верхнекальцеоловый мергелистый сланец.	71.
Рис. 17а. <i>Тоже</i> , другой экземпляр. Ib.	
Рис. 18. <i>Тоже</i> , брюшная створка. Ib.	
Рис. 19. <i>Тоже</i> , внутренность брюшной створки.	
Рис. 20. <i>Spirifer Davidsoni</i> Schnur. Спинная створка. Скалы, криноидный известняк (вых. 11).	72.
Рис. 21. <i>Reticularia curvata</i> Schloth. Спинная створка. Скалы, криноидный известняк. (вых. 8).	73.
Рис. 22. <i>Reticularia macrorhyncha</i> Schnur. Спинная створка. Ib.	73.
Рис. 23. <i>Cyrtina heteroclita</i> Defr. Сбоку. Ib.	76.
Рис. 24. <i>Nucleospira lens</i> Schnur. Спинная створка. Светомаржь, криноидный известняк.	77.
Рис. 25. <i>Kayseria lens</i> Phillips. Ib.	79.
Рис. 26. <i>Bifida lepida</i> Goldf. Внутренность спинной створки Ib.	78.
Рис. 26а. <i>Тоже</i> , внутренность брюшной створки. Ib.	
Рис. 26б. <i>Тоже</i> , Внутренность спинной створки. 2 : 1. Ib.	
Рис. 26с. <i>Тоже</i> , внутренность брюшной створки. 2 : 1. Ib.	
Рис. 27. <i>Dechenella polonica</i> Gürich. Головной щитъ. Скалы, криноидный известняк.	100.
Рис. 27а. <i>Тоже</i> , хвостовой щитъ. Ib.	



ТАБЛИЦА IX.

		Стран.
Рис. 1.	<i>Spirifer Puschi</i> n. n. Домброва. Коллекция Пуша.	70.
Рис. 2.	<i>Тоже</i> , Ядро. Ib.	
Рис. 3.	<i>Atrypa reticularis</i> L. Внутренность большой створки. Скалы, верхнекальцеоловый мергелистый сланец.	82.
Рис. 4.	<i>Тоже</i> , другой экземпляр.	
Рис. 5.	<i>Тоже</i> , внутренность малой створки. Ib.	
Рис. 6.	<i>Atrypa desquamata</i> Sow. Внутренность брюшной створки. Ib.	84.
Рис. 7.	<i>Atrypa aspera</i> Schloth. Внутренность большой створки. Ib.	84.
Рис. 8.	<i>Тоже</i> , внутренность малой створки. Скалы, криноидный известняк.	
Рис. 9.	<i>Atrypa depressa</i> n. sp. Брюшная створка. Ib.	85.
Рис. 10.	<i>Atrypa alinensis</i> Vern. Брюшная створка. Ib.	86.
Рис. 11.	<i>Pentamerus galeatus</i> Dalm. Ib.	86.
Рис. 12.	<i>Pentamerus acutolobatus</i> Sandberg. Влохи, верхний девонь	87.
Рис. 13.	<i>Pentamerus brilonensis</i> Kauser. Скалы, криноидный известняк.	88.
Рис. 14.	<i>Pentamerus multiplicatus</i> F. Roem. Скалы, верхнекальцеоловый мергелистый сланец.	87.
Рис. 15.	<i>Camarophoria brachyptyca</i> Schnur. Скалы, верхнекальцеоловый мергелистый сланец.	89.
Рис. 16.	<i>Camarophoria formosa</i> Schnur. Скалы, криноидный известняк.	89.
Рис. 17.	<i>Rhynchonella livonica</i> . Спинная створка. Грегоржевице, культригатовые слои.	94.

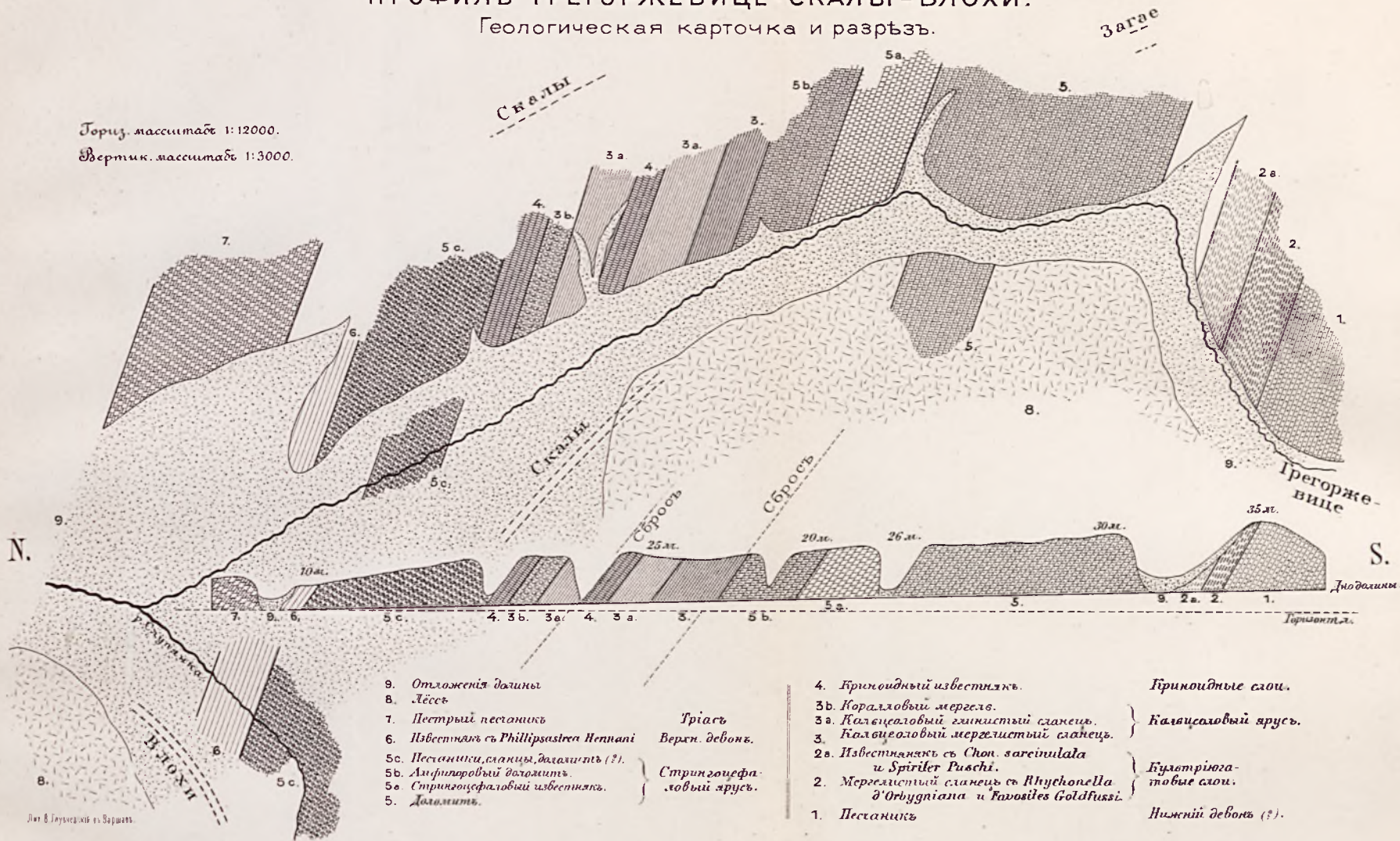
	Стран.
Рис. 18. <i>Rhynchonella scalensis</i> n. sp. Лобный край. Скалы, верхнекальцеоловый глинистый сланец (вых. 9).	95.
Рис. 19. <i>Тоже</i> , Ib. (вых. 7а).	
Рис. 19а. <i>Тоже</i> , спинная створка.	
Рис. 20. <i>Rhynchonella parallelepipeda</i> Bronn. Лобный край. Скалы, криноидный известняк.	91.
Рис. 21. <i>Rhynchonella primipilaris</i> v. Buch. Лобный край. Скалы, верхнекальцеоловый мергелистый сланец.	93.
Рис. 22. <i>Rhynchonella Wahlenbergi</i> Goldf. Лобный край. Скалы, криноидный известняк.	93.
Рис. 23. <i>Rhynchonella coronata</i> Kayser. Брюшная створка. Ib.	94.
Рис. 24. <i>Rhynchonella pentagona</i> Kayser. Брюшная створка. Скалы, верхнекальцеоловый глинистый сланец.	92
Рис. 25. <i>Turbo</i> (?) <i>Scalensis</i> n. sp. Ib.	99.

ПРОФИЛЬ ГРЕГОРЖЕВИЦЕ-СКАЛЫ - ВЛОХИ.

Геологическая карточка и разрезъ.

Гориз. масштабъ 1:12000.

Вертик. масштабъ 1:3000.



9. Отложения долины
8. Лесъ

7. Пестрый песчаникъ

6. Известнякъ съ *Phillipsaetra Nepiani*

5c. Песчаники, сланцы, доломитъ (?)

5b. Амфиловый доломитъ.

5a. Стрингоцефаловый известнякъ.

5. Доломитъ.

Триасъ
Верхн. девонъ.

Стрингоцефа-
ловый ярусъ.

4. Криноидный известнякъ.

3b. Коралловый мергель.

3a. Коралловый глинистый сланецъ.

3. Коралловый мергелистый сланецъ.

2a. Известнякъ съ *Chon. sarcinulata*
и *Spirifer Ruschi*.

2. Мергелистый сланецъ съ *Rhynchonella*
d'Orbignyana и *Favosites Goldfussi*.

1. Песчаникъ

Криноидные слои.

Коралловый ярусъ.

Бухартиго-
товые слои.

Нижний девонъ (?).

Опечатки и погрѣшности.

Стр.	Строка:	Напечатано:	Слѣдуетъ читать.
11	24 сверху	<i>polonica</i> n. sp.	<i>scalensis</i> n. sp.
14	8 снизу	<i>polonica</i> n. sp.	<i>scalensis</i> n. sp.
15	16 сверху	<i>Linstromi</i>	<i>Lindstromi</i>
16	11 сверху	Выхоъ	Выходъ
21	3 снизу	накосами	наносами
25	9 сверху	Antosoa	Anthozoa
28	14 снизу	калцеоловаго	кальцеоловаго
29	14 сверху	Chatetes	Chaetetes
61	1 снизу	f. 4	f. 13
66	14 сверху	Eifeliensis	Eifliensis
89	16 сверху	” ”	” cf. <i>formosa</i>
Во многихъ мѣстахъ		Palaeoz. in Poln. Mittelgebirg.	Palaeoz. im Poln. Mittelgebirg.
